

MANUEL D'UTILISATION PATIENT



Cool Liner™

de **DAW** INDUSTRIES



Avec ou Sans Attache Distale - Classique ou VSC - 3 mm / 6 mm / 9 mm
Copolymère Haute Définition - Confort Total Assis™ (C.T.A.) - Haute Résistance



OKO
OKO SOLUTION

Tél: 04 88 19 60 10
Fax: 04 42 29 50 43
commandes@okosolution.com
www.okosolution.com



Marqueur CE
OKO Solution SAS
Rousset Parc II
157, av. Gaston Imbert
13790 ROUSSET

MISE EN PLACE DU COOL LINER

Note : Le **COOL LINER** est conçu pour glisser facilement sur votre moignon. Par conséquent il n'y a pas besoin d'appliquer un lubrifiant quelqu'il soit sur le moignon ou le **COOL LINER** avant de le mettre. N'importe quel produit à base de pétrole endommagera le **COOL LINER** qui ne pourra plus être utilisé. Le moignon devra être propre, sec et exempt de résidu de savon.

1. Tournez le **COOL LINER** à l'envers de sorte que le côté tissu soit à l'intérieur et le gel en dehors.
2. Avec le logo **DAW** () sur la face avant, insérez le membre résiduel dans le **COOL LINER** jusqu'à ce qu'il repose contre l'extrémité distale. Si vous utilisez un **COOL LINER** avec attache distale, centrer l'attache sur l'extrémité du moignon.
3. Assurez vous que les coutures du **COOL LINER** sont positionnées du côté droit et du côté gauche, roulez alors lentement le **COOL LINER** vers le haut de votre membre résiduel.

Note : Roulez toujours le **COOL LINER** sur votre moignon. Ne tirez jamais. La traction aura pour conséquence un étirement de la peau créant un ajustement inconfortable.

4. Evitez les poches d'air et les plis entre votre moignon et le **COOL LINER**.
5. Si il y a un espace considérable entre le **COOL LINER** et l'emboîture :
 - Utilisez un **COOL LINER plus épais** (disponible en 3, 6 et 9mm).OU
 - Utilisez une gaine ou un bonnet **DAWFlo** entre le **COOL LINER** et l'emboîture.
6. Mettez votre prothèse de façon habituelle. Si vous utilisez un **COOL LINER** avec attache distale, référez-vous s'il vous plaît aux instructions pour le dispositif de verrouillage particulier que vous utilisez (Les filetages sur le **COOL LINER** avec attache sont M10-1.5, standard des verrous **OKO Solution**).

RANGEMENT DU COOL LINER

Quand le manchon n'est pas utilisé il doit être stocké dans un endroit sec et frais avec le côté tissu à l'extérieur et sa mousse à l'intérieur.

NETTOYAGE DU COOL LINER

Le nettoyage approprié et l'hygiène du moignon sont les facteurs les plus importants pour garantir une longue et confortable utilisation du COOL LINER. Le COOL LINER doit être nettoyé à la fin de chaque jour d'utilisation. Laissez toujours le COOL LINER sécher au moins 24 heures.

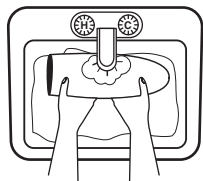
POUR UN NETTOYAGE QUOTIDIEN

Le COOL LINER doit être lavé quotidiennement.

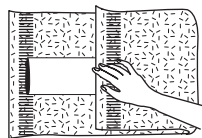


1. Après avoir retiré et retourné le **COOL LINER** (côté tissu à l'intérieur) laver à la main le **COOL LINER** avec de l'eau CHAUDE et du savon corporel qui n'irrite pas votre peau. **N'IMMERGEZ PAS** le **COOL LINER** dans l'eau et **NE LE FROTTEZ PAS**.

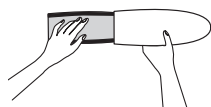
Note: S'il reste quelques tâches sur le gel, utilisez de l'huile pour bébé pour les supprimer.



2. Rincez complètement le **COOL LINER** à l'eau FROIDE. N'immergez toujours pas le **COOL LINER**.

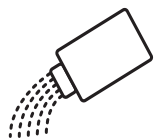


3. Séchez en tapotant doucement le **COOL LINER**. **NE FROTTEZ PAS**. Un sèche cheveux peut être utilisé. **NE JAMAIS** utiliser le réglage forte chaleur.



4. **NE JAMAIS** laisser le **COOL LINER** intérieur dehors (gel en dehors). ASSUREZ VOUS de retourner le **COOL LINER** du bon côté (Tissu à l'extérieur) dès qu'il est sec. Garder le **COOL LINER** avec le gel à l'extérieur, altérerait l'intégrité du gel. Après que le **COOL LINER** soit sec, ré-introduire la mousse livrée avec le **COOL LINER** pour éviter que le gel colle sur lui même.

>> Pour la nuit: positionner le COOL LINER sur le support mousse, le TISSU À L'EXTÉRIEUR. <<



5. Le matin suivant, si vous désirez, appliquez très légèrement de la poudre de bébé ou du talc sur le côté gélifié du **COOL LINER**.

6. Tournez complètement le **COOL LINER**, bon côté dehors (tissu à l'extérieur) et tapotez sèchement.

QUESTIONS / REPONSES

PROBLÈMES

CAUSE POSSIBLE

SOLUTIONS

Transpiration excessive avec les nouveaux utilisateurs du **COOL LINER**.

Le corps ne s'est pas encore ajusté à l'environnement fermé du **COOL LINER**.

La transpiration devrait réduire de manière significative après plusieurs semaines d'utilisation du **COOL LINER**. Des prothésistes ont constaté que l'application modérée d'anti-transpirant non parfumé au moignon avant d'enfiler le manchon peut être une méthode efficace. Suivez toujours ces instructions, et n'employez jamais ces produits en cas de blessures ouvertes sur le moignon.

Tissu ou gel décomposé dans la partie distale antérieure du tibia.

L'emboîture est détendue dans ce secteur, sans doute dû à l'emboîture ou au rétrécissement résiduel.

Insérez une garniture d'*aliplast* ou de *plastizoat* dans la zone de l'emboîture pour serrer l'emboîture vers le haut.

Amincissement du gel.

Trop forte pression sur l'emboîture.

Modifier l'emboîture.

Tissu usé.

Le manchon frotte contre le bord de l'emboîture.

Lisser et arrondir les formes du pourtour de votre emboîture. Assurez-vous que le manchon ne se cisaille pas sur le pourtour de l'emboîture pendant la flexion/extension. **DAWTrim** est une solution commune.

Le gel se décolle du tissu le long du bord proximal du **COOL LINER**.

Le **COOL LINER** est coupé trop court, de sorte que le bord proximal du manchon, frotte contre l'emboîture.

Changez la longueur du **COOL LINER**.

La fermeture du manchon va de haut en bas dans l'emboîture.

L'extrémité distale du moignon ne fait pas contact avec l'extrémité distale de l'emboîture. (Le moignon a pu réduire d'une manière distale).

Faites attention que le manchon aille à l'extrémité distale de l'emboîture quand le patient porte la prothèse.

Le moignon et le **COOL LINER** tournent ensemble dans l'emboîture.

Le manchon est extrêmement cylindrique et l'emboîture est détendue.

Serrez l'emboîture.

Irritation.

Manque d'hygiène.

Passer en revue le nettoyage approprié, rinçage et désinfection des procédures avec le patient. (page 3). Vérifier si le patient n'a pas changé récemment de produit de nettoyage ou commencé à employer une lotion ou une crème contenant des huiles d'hydrocarbure, des graisses animales ou du pétrole.

Vous utilisez une lotion, une crème ou un savon irritant.

Irritation cutanée partout sur le moignon.

Le **COOL LINER** ou l'emboîture sont détendus, probablement dû au rétrécissement du moignon.

Serrez vers le haut de l'emboîture ou changez de taille, de modèle ou d'épaisseur de **COOL LINER** pour éviter le relâchement. Pour confirmer que ce n'est pas une réaction allergique, réalisez un essai en appliquant une pièce de **COOL LINER** sur une partie du corps et observez la réaction. Le taux allergique du **COOL LINER** est inférieur à .001%.

Irritation de la peau le long du bord proximal.

1. Le patient tire le manchon sur la peau vers le haut au lieu de le rouler.
2. Le manchon est serré trop approximativement.

Veillez vous référer à la méthode appropriée (page 2).
Personnalisation du manchon (page 7).

Apparition soudaine de transpiration après utilisation conforme sans transpiration.

De l'air est situé entre le **COOL LINER** et le moignon, probablement dû au rétrécissement du moignon.

Vérifiez l'ajustement du manchon et de l'emboîture. Serrez vers le haut de l'emboîture ou changez de taille, de modèle ou d'épaisseur de **COOL LINER**.

Le bord supérieur du **COOL LINER** roule en bas de la jambe.

Le **COOL LINER** est trop court.

Changez la longueur de votre **COOL LINER**. Assurez-vous que le patient porte la taille correcte de **COOL LINER**. Si oui, personnalisez le manchon (voir page 7).

Le **COOL LINER** est trop serré.