

MANUEL D'UTILISATION ORTHOPROTHESISTE



Cool Liner™

de **DAW** INDUSTRIES



Avec ou Sans Attache Distale - Classique ou VSC - 3 mm / 6 mm / 9 mm
Copolymère Haute Définition - Confort Total Assis™ (C.T.A.) - Haute Résistance



V.S.C
Vertical Stretch Control

AVEC ATTACHE **DCLVSCP/...**
SANS ATTACHE **DCLVSC/...**

STANDARD

AVEC ATTACHE **DCLP/...**
SANS ATTACHE **DCL/...**

OKO
OKO SOLUTION

Tél: 04 88 19 60 10
Fax: 04 42 29 50 43
commandes@okosolution.com
www.okosolution.com



Marqueur CE
OKO Solution SAS
Rousset Parc II
157, av. Gaston Imbert
13790 ROUSSET

TABLE DES MATIÈRES

Garantie	3
Retour sous garantie	3
Allergie de peau	3
Transpiration	3
Mise en place du Cool Liner	4
Rangement du Cool Liner	4
Nettoyage du Cool Liner	5
- Pour le nettoyage quotidien	5
Tableau des tailles.....	6 - 7
Moulage	8
Principe de rectification du Moulage	8
Rectification	8
Personnalisation du manchon	9
Références Cool Liner Standard et V.S.C	10 - 11
Questions/Réponses	12

« LE CONFORT À SON MAXIMUM »

GARANTIE

Le **COOL LINER** est garanti 6 mois et est entièrement couvert contre les défauts de fabrication. Si vous utilisez deux **COOL LINERS** et les alternez quotidiennement, le **COOL LINER** est garanti pendant un an. Le non suivi de n'importe quelle instruction de ce manuel annulera la garantie. Le **COOL LINER STANDARD** n'est **PAS** recommandé pour les personnes actives, dans ce cas, utilisez le **COOL LINER V.S.C.** De tels patients useront le **COOL LINER** beaucoup plus rapidement et sont garantis seulement contre les défauts de fabrication.

RETOUR SOUS GARANTIE

Seul un prothésiste certifié peut obtenir un numéro d'autorisation de retour (RA#). Contactez **DAW s.a.** au **01 45 20 30 60** afin de recevoir un numéro d'autorisation de retour. Les produits retournés à **Oko Solution SAS** sans RA# seront retournés à l'expéditeur à ses frais.

ALLERGIE DE PEAU

Le **COOL LINER** est fabriqué avec grand soin et avec le meilleur copolymère. Le matériel est relativement inerte comparé à d'autres matériaux de manchons. Les réactions allergiques se produisent dans moins d'un cas pour cent mille personnes. La plupart des rougeurs cutanées ne sont pas une allergie (voir "Irritation de peau" sous les solutions page 6). Si vous développez des rougeurs et/ou irritations de peau, entrez en contact immédiatement avec votre prothésiste .

TRANSPIRATION

Il peut arriver que les nouveaux utilisateurs du **COOL LINER** génèrent de la transpiration pendant l'utilisation initiale du **COOL LINER**. Dans le cas peu probable où le **COOL LINER** devienne collant, appliquez **légèrement** de la poudre pour bébé ou du talc sur la face gélifiée.

MISE EN PLACE DU COOL LINER

- Note :** Le **COOL LINER** est conçu pour glisser facilement sur votre moignon. Par conséquent il n'y a pas besoin d'appliquer un lubrifiant quelqu'il soit sur le moignon ou le **COOL LINER** avant de le mettre. N'importe quel produit à base de pétrole endommagera le **COOL LINER** qui ne pourra plus être utilisé. Le moignon devra être propre, sec et exempt de résidu de savon.
1. Tournez le **COOL LINER** à l'envers de sorte que le côté tissu soit à l'intérieur et le gel en dehors.
 2. Avec le logo **DAW** (!) sur la face avant, insérez le membre résiduel dans le **COOL LINER** jusqu'à ce qu'il repose contre l'extrémité distale. Si vous utilisez un **COOL LINER** avec attache distale, centrer l'attache sur l'extrémité du moignon.
 3. Assurez vous que les coutures du **COOL LINER** sont positionnées du côté droit et du côté gauche, roulez alors lentement le **COOL LINER** vers le haut de votre membre résiduel.

- Note :** Roulez toujours le **COOL LINER** sur votre moignon. Ne tirez jamais. La traction aura pour conséquence un étirement de la peau créant un ajustement inconfortable.
4. Evitez les poches d'air et les plis entre votre moignon et le **COOL LINER**.
 5. Si il y a un espace considérable entre le **COOL LINER** et l'emboîture :
 - Utilisez un **COOL LINER plus épais** (disponible en 3, 6 et 9mm).OU
 - Utilisez une gaine ou un bonnet **DAWFlo** entre le **COOL LINER** et l'emboîture.
 6. Mettez votre prothèse de façon habituelle. Si vous utilisez un **COOL LINER** avec attache distale, référez-vous s'il vous plaît aux instructions pour le dispositif de verrouillage particulier que vous utilisez (Les filetages sur le **COOL LINER** avec attache sont M10-1.5, standard des verrous **OKO Solution**).

RANGEMENT DU COOL LINER

Quand le manchon n'est pas utilisé il doit être stocké dans un endroit sec et frais avec le côté tissu à l'extérieur et sa mousse à l'intérieur.

NETTOYAGE DU COOL LINER

Le nettoyage approprié et l'hygiène du moignon sont les facteurs les plus importants pour garantir une longue et confortable utilisation du COOL LINER. Le COOL LINER doit être nettoyé à la fin de chaque jour d'utilisation. Laissez toujours le COOL LINER sécher au moins 24 heures.

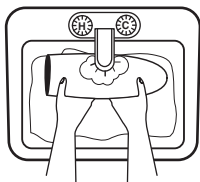
POUR UN NETTOYAGE QUOTIDIEN

Le COOL LINER doit être lavé quotidiennement.



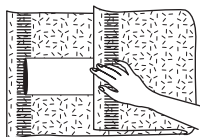
1. Après avoir retiré et retourné le **COOL LINER** (côté tissu à l'intérieur) laver à la main le **COOL LINER** avec de l'eau CHAUDE et du savon corporel qui n'irrite pas votre peau. **N'IMMERGEZ PAS** le **COOL LINER** dans l'eau et **NE LE FROTTEZ PAS**.

Note : S'il reste quelques tâches sur le gel, utilisez de l'huile pour bébé pour les supprimer.



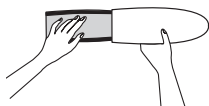
2. Rincez complètement le **COOL LINER** à l'eau FROIDE. N'immergez toujours pas le **COOL LINER**.

3. Séchez en tapotant doucement le **COOL LINER**. **NE FROTTEZ PAS**. Un sèche cheveux peut être utilisé. **NE JAMAIS** utiliser le réglage forte chaleur.



4. **NE JAMAIS** laisser le **COOL LINER** intérieur dehors (gel en dehors). ASSUREZ VOUS de retourner le **COOL LINER** du bon côté (Tissu à l'extérieur) dès qu'il est sec. Garder le **COOL LINER** avec le gel à l'extérieur, altérerait l'intégrité du gel. Après que le **COOL LINER** soit sec, ré-introduire la mousse livrée avec le **COOL LINER** pour éviter que le gel colle sur lui même.

>> Pour la nuit: positionner le COOL LINER sur le support mousse, le TISSU À L'EXTÉRIEUR. <<



5. Le matin suivant, si vous désirez, appliquez très légèrement de la poudre de bébé ou du talc sur le côté gélifié du **COOL LINER**.

6. Tournez complètement le **COOL LINER**, bon côté dehors (tissu à l'extérieur) et tapotez sèchement.

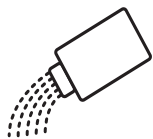


TABLEAU DES TAILLES

Cool Liner

VSC et standard

Comment déterminer la taille :

- Mesurer la circonférence du moignon à 4 cm de l'extrémité distale. Arrondir au nombre inférieur.
Trouver ce nombre dans la ligne supérieure horizontale.
- Mesurer la circonférence du moignon à 18 cm de l'extrémité distale (MTP dans le tableau). Arrondir au nombre inférieur.
Trouver ce nombre dans la ligne verticale gauche.
- La couleur de la case correspondant à l'intersection de ces 2 nombres donne la taille du Cool Liner de votre patient.

Exemple : 43 cm de circonférence distale et 51 cm de circonférence MTP commander un X-Large Uniform.

		C I R C O N											
cm		17	18	19	21	22	23	24	25.5	26.5	28	29.5	30.5
21													
22													
23													
24													
25.5													
26.5													
28													
29.5													
30.5													
31.5													
33			(1)	(1)									
34			(1)	(1)									
35			(1)	(1)									
36.5			(1)	(1)	(1)								
38				(2)	(2)								
39.5				(2)	(2)								
41				(2)	(2)								
42				(2)	(2)								
43				(2)	(2)								
44.5				(2)	(2)								
46				(2)	(2)								
47													
48													
49.5													
51													
52													
53													
54.5													
56													
57													
58.5													
60													
61													
62													
63.5													
65													
66													

Small Uniform 16/19
Med. Uniform⁽¹⁾ 18/22
Med. + Uniform⁽²⁾ 20/28
Large Uniform 23/30

C I R C O N F E R E N C E
M T P
(cm)

(1) : **Med. Tapered = 17/22**
(2) : **Med. + Tapered = 18/28**

x = Circonférence interne DISTALE du manchon en cm (à 4 cm de l'extrémité).

y = Circonférence interne au MTP (centre du genou) du manchon en cm (à 18 cm de l'extrémité).

MOULAGE

1. Appliquez le COOL LINER approprié au moignon de l'amputé.
2. a. Gonflez le ballon latex isolant (réf: PB WM418).
Appliquez le ballon isolant au-dessus du **COOL LINER** selon la technique standard.
b. Protégez le manchon avec le film plastique étirable de votre choix.
3. Appliquez une gaine de moulage (réf: 10C Fx Lxx) humide et savonnée.
Tracez sur celle-ci vos repères habituels.
4. Prendre le moulage par dessus le COOL LINER et la gaine de moulage avec des bandes plâtrées croisées de façon homogène (faire attention à laisser suffisamment d'épaisseur en extrémité distale).
5. Démoulez selon votre technique habituelle.

PRINCIPE DE RECTIFICATION DU MOULAGE

Le but de la rectification du moulage est de maintenir toutes les formes anatomiques. Soyez sûr de réduire le moulage également. Votre taux de réduction est de 13mm en circonférence.

Pour CAD/CAM réglez vos réductions à 13mm.

RECTIFICATION



**ATTENTION : NE JAMAIS FAIRE UNE QUELCONQUE RECHARGE
(Y COMPRIS SUR LA TÊTE DU PÉRONÉ ET EN EXTREMITÉ DISTALE)**

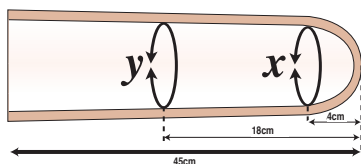
1. Découpez une petite barre sous rotulienne en utilisant votre Sureform™.
Coupez à une profondeur maximum de 16mm.
2. Réduisez le reste de votre modèle de 13mm circonférentiellement. Ne faites pas les reliefs ou ne changez pas la forme normale du modèle. Ne faire des rectifications qu'au niveau des tissus mous.
3. Quand les circonférences désirées ont été obtenues, finalisez au papier de verre fin.

PERSONALISATION DU MANCHON

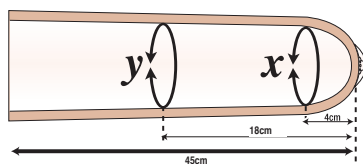
Appliquez le Cool Liner sur le moulage rectifié de la même manière que s'il était sur le moignon. Placez l'ensemble au four préchauffé à 65°C pendant 1 heure. Laissez refroidir.

TABLEAU DE SÉLECTION

CIRCONFÉRENCE DU MEMBRE			
Taille DAW	Désignation	Circonf. Distale (x) Min-Max	Circonf. MTP (y) Min-Max
16/19	Small Uniform	17 - 26,5 cm	20 - 31,5 cm
17/22	Medium Tapered (1)	18 - 28 cm	23 - 36,5 cm
18/22	Medium Uniform	19 - 29,5 cm	23 - 36,5 cm
18/28	Medium+ Tapered (2)	19 - 29,5 cm	29 - 46 cm
20/28	Medium+ Uniform	21 - 33 cm	29 - 46 cm
23/32	Large Uniform	24 - 38 cm	33 - 53 cm
28/34	Large+ Uniform	29 - 46 cm	35 - 56 cm
33/40	X-Large Uniform	34 - 54,5 cm	41 - 66 cm



SANS ATTACHE DISTALE



AVEC ATTACHE DISTALE

RÉFÉRENCES COOL LINER STANDARD

Avec Attache Distale	ÉPAISSEUR DU COOL LINER		
	3 mm	6 mm	9 mm
SU =Small Uniform - - - - ->	DCLP3SU	DCLP6SU	DCLP9SU
MT =Medium Tapered (1) - - ->	DCLP3MT	DCLP6MT	DCLP9MT
MU =Medium Uniform - ->	DCLP3MU	DCLP6MU	DCLP9MU
M+T =Medium + Tapered (2) - ->	DCLP3M+T	DCLP6M+T	DCLP9M+T
M+U =Medium + Uniform - ->	DCLP3M+U	DCLP6M+U	DCLP9M+U
LU =Large Uniform - - - - ->	DCLP3LU	DCLP6LU	DCLP9LU
L+U =Large + Uniform - - ->	DCLP3L+U	DCLP6L+U	DCLP9L+U
XLU =X-Large Uniform - - ->	DCLP3XLU	DCLP6XLU	DCLP9XLU

Sans Attache Distale	ÉPAISSEUR DU COOL LINER		
	3 mm	6 mm	9 mm
SU =Small Uniform - - - - ->	DCL3SU	DCL6SU	DCL9SU
MT =Medium Tapered (1) - - ->	DCL3MT	DCL6MT	DCL9MT
MU =Medium Uniform - ->	DCL3MU	DCL6MU	DCL9MU
M+T =Medium + Tapered (2) - ->	DCL3M+T	DCL6M+T	DCL9M+T
M+U =Medium + Uniform - ->	DCL3M+U	DCL6M+U	DCL9M+U
LU =Large Uniform - - - - ->	DCL3LU	DCL6LU	DCL9LU
L+U =Large + Uniform - - ->	DCL3L+U	DCL6L+U	DCL9L+U
XLU =X-Large Uniform - - ->	DCL3XLU	DCL6XLU	DCL9XLU

RÉFÉRENCES COOL LINER V.S.C

Avec Attache Distale	ÉPAISSEUR DU COOL LINER		
	3 mm	6 mm	9 mm
SU =Small Uniform ----->		DCLVSCP6SU	
MT =Medium Tapered (1) --->			
MU =Medium Uniform ->		DCLVSCP6MU	DCLVSCP9MU
M+T =Medium + Tapered (2) -->			
M+U =Medium + Uniform -->	DCLVSCP3M+U	DCLVSCP6M+U	DCLVSCP9M+U
LU =Large Uniform ----->	DCLVSCP3LU	DCLVSCP6LU	DCLVSCP9LU
L+U =Large + Uniform --->	DCLVSCP3L+U	DCLVSCP6L+U	
XLU =X-Large Uniform --->	DCLVSCP3XLU	DCLVSCP6XLU	

Sans Attache Distale	ÉPAISSEUR DU COOL LINER		
	3 mm	6 mm	9 mm
SU =Small Uniform ----->		DCLVSC6SU	
MT =Medium Tapered (1) --->			
MU =Medium Uniform ->		DCLVSC6MU	DCLVSC9MU
M+T =Medium + Tapered (2) -->			
M+U =Medium + Uniform -->	DCLVSC3M+U	DCLVSC6M+U	DCLVSC9M+U
LU =Large Uniform ----->	DCLVSC3LU	DCLVSC6LU	DCLVSC9LU
L+U =Large + Uniform --->	DCLVSC3L+U	DCLVSC6L+U	
XLU =X-Large Uniform --->	DCLVSC3XLU	DCLVSC6XLU	

QUESTIONS / REPONSES

PROBLÈMES

CAUSES POSSIBLES

SOLUTIONS

Transpiration excessive avec les nouveaux utilisateurs du **COOL LINER**.

Le corps ne s'est pas encore ajusté à l'environnement fermé du **COOL LINER**.

La transpiration devrait réduire de manière significative après plusieurs semaines d'utilisation du **COOL LINER**. Des prothésistes ont constaté que l'application modérée d'anti-transpirant non parfumé au moignon avant d'enfiler le manchon peut être une méthode efficace. Suivez toujours ces instructions, et n'employez jamais ces produits en cas de blessures ouvertes sur le moignon.

Tissu ou gel décomposé dans la partie distale antérieure du tibia.

L'emboîture est détendue dans ce secteur, sans doute dû à l'emboîture ou au rétrécissement résiduel.

Insérez une garniture d'*allplast* ou de *plastizoat* dans la zone de l'emboîture pour serrer l'emboîture vers le haut.

Amincissement du gel.

Trop forte pression sur l'emboîture.

Modifier l'emboîture.

Tissu usé.

Le manchon frotte contre le bord de l'emboîture.

Lisser et arrondir les formes du pourtour de votre emboîture. Assurez-vous que le manchon ne se cisaille pas sur le pourtour de l'emboîture pendant la flexion/extension. **DAWTrim** est une solution commune.

Le gel se décolle du tissu le long du bord proximal du **COOL LINER**.

Le **COOL LINER** est coupé trop court, de sorte que le bord proximal du manchon, frotte contre l'emboîture.

Changez la longueur du **COOL LINER**.

La fermeture du manchon va de haut en bas dans l'emboîture.

L'extrémité distale du moignon ne fait pas contact avec l'extrémité distale de l'emboîture. (Le moignon a pu réduire d'une manière distale).

Faites attention que le manchon aille à l'extrémité distale de l'emboîture quand le patient porte la prothèse.

Le moignon et le **COOL LINER** tournent ensemble dans l'emboîture.

Le manchon est extrêmement cylindrique et l'emboîture est détendue.

Serrez l'emboîture.

Irritation.

Manque d'hygiène.

Vous utilisez une lotion, une crème ou un savon irritant.

Passer en revue le nettoyage approprié, rinçage et désinfection des procédures avec le patient. (page 3). Vérifier si le patient n'a pas changé récemment de produit de nettoyage ou commencé à employer une lotion ou une crème contenant des huiles d'hydrocarbure, des graisses animales ou du pétrole.

Irritation cutanée partout sur le moignon.

Le **COOL LINER** ou l'emboîture sont détendus, probablement dû au rétrécissement du moignon.

Serrez vers le haut de l'emboîture ou changez de taille, de modèle ou d'épaisseur de **COOL LINER** pour éviter le relâchement. Pour confirmer que ce n'est pas une réaction allergique, réalisez un essai en appliquant une pièce de **COOL LINER** sur une partie du corps et observez la réaction. Le taux allergique du **COOL LINER** est inférieur à .001%.

Irritation de la peau le long du bord proximal.

1. Le patient tire le manchon sur la peau vers le haut au lieu de le rouler.
2. Le manchon est serré trop approximativement.

Veuillez vous référer à la méthode appropriée (page 2).
Personnalisation du manchon (page 7).

Apparition soudaine de transpiration après utilisation conforme sans transpiration.

De l'air est situé entre le **COOL LINER** et le moignon, probablement dû au rétrécissement du moignon.

Vérifiez l'ajustement du manchon et de l'emboîture. Serrez vers le haut de l'emboîture ou changez de taille, de modèle ou d'épaisseur de **COOL LINER**.

Le bord supérieur du **COOL LINER** roule en bas de la jambe.

Le **COOL LINER** est trop court.

Le **COOL LINER** est trop serré.

Changez la longueur de votre **COOL LINER**. Assurez-vous que le patient porte la taille correcte de **COOL LINER**. Si oui, personnalisez le manchon (voir page 7).